



# Haller

Schloss C



Bedienungsanleitung – User

## 1 Kurzfassung Nutzungsmodi

Sie als User (Benutzer) können das Schloss C mit einer Schlüsselkarte oder Ihrem Smartphone bedienen. Das USM Haller Schloss C bietet bis zu vier Nutzungsmodi.

### Public Locker Modus

- Freie Schließfachwahl
- Temporäre Nutzung

### Personal Light Locker Modus

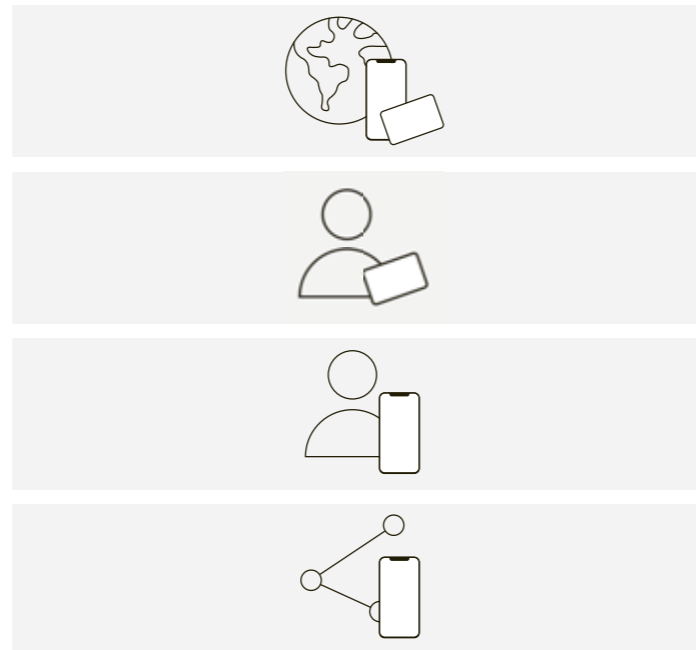
- Zugewiesene Schließfächer
- Kein ungewolltes Abschließen von nicht zugewiesenen Schlössern

### Personal Locker Modus

- Zugewiesene Schließfächer
- Sicheres und längerfristiges Abschließen von Dokumenten, Material oder Persönlichem.

### Shared Locker Modus

- Gemeinsam genutzte Schließfächer
- Temporärer oder langfristiger Zugriff



## 2 User-Bereich USM App

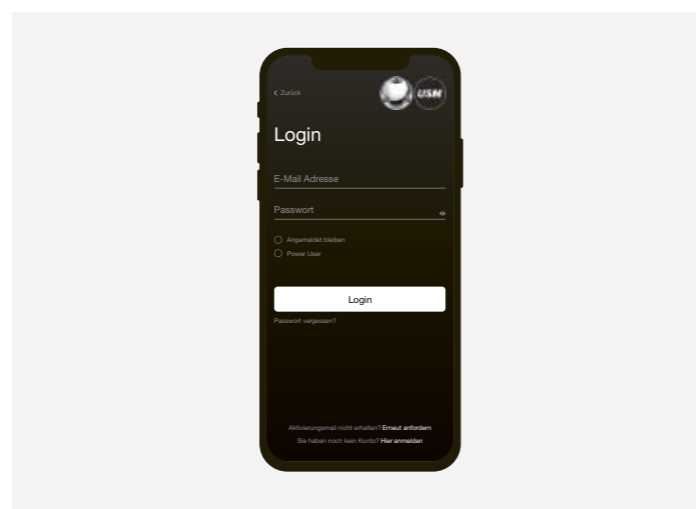
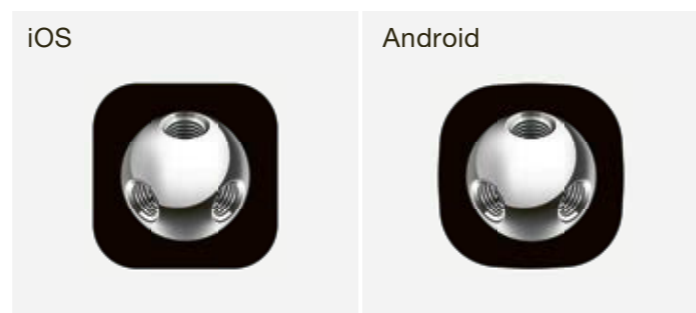
Wenn Sie eine Schlüsselkarte nutzen, dann überspringen Sie diesen Punkt. Für die Nutzung der beiden Modi «Personal Locker» und «Shared Locker» ist die USM App und deren Einsatz Voraussetzung.

Als User registrieren

1. Laden Sie die USM App herunter.
2. Wählen Sie die gewünschte Sprache.
3. Registrieren Sie sich.
4. Loggen Sie sich nach der abgeschlossenen Registrierung in der App ein.

Deaktivieren Sie vor dem Login die Checkbox «Power User». Lassen Sie diese Checkbox in jedem Fall deaktiviert!

Sie sind nun User mit Zugang zum User-Bereich.

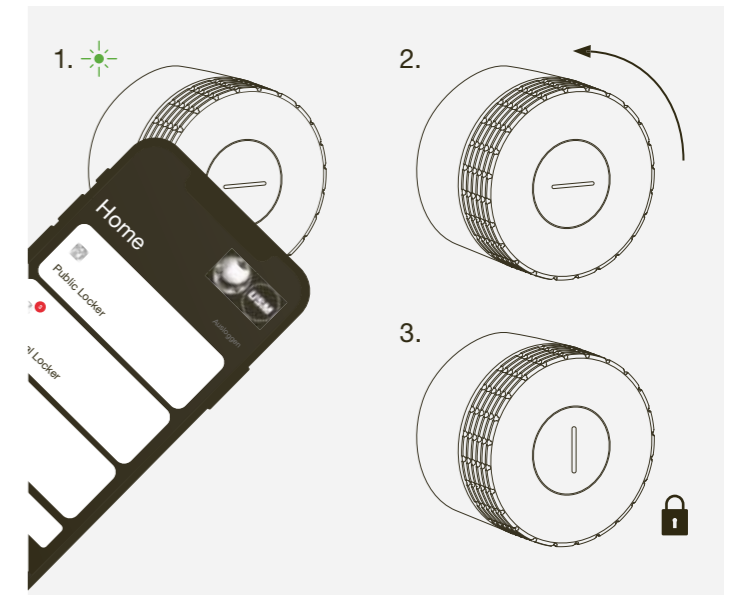


## 3 Schloss C bedienen

Schloss C verriegeln\*

1. Halten Sie Ihre Schlüsselkarte oder Ihr Smartphone (mit geöffneter App) mittig vor das gewünschte Schloss C.  
Blinksignal: 1 x grün
2. Drehen Sie nun den Schlossgriff um 90° gegen den Uhrzeigersinn, so dass die Schlitzposition vertikal steht und innen der Riegel sich nach oben bewegt.
3. Das Schloss ist nun verriegelt.

\* Ist die «Auto Close»-Funktion aktiviert, muss der Endnutzer das Smartphone nur zur Öffnung des Faches an das Schloss halten. Zum Verschließen dreht der Endnutzer den Schlossgriff lediglich um 90° gegen den Uhrzeigersinn, ohne das Smartphone nochmals benutzen zu müssen. Das Schloss verriegelt sich nach 4 Sekunden automatisch. Die Funktion wird vom Power User eingeschaltet und ist im «Personal Locker Modus» oder «Shared Locker Modus» verfügbar.

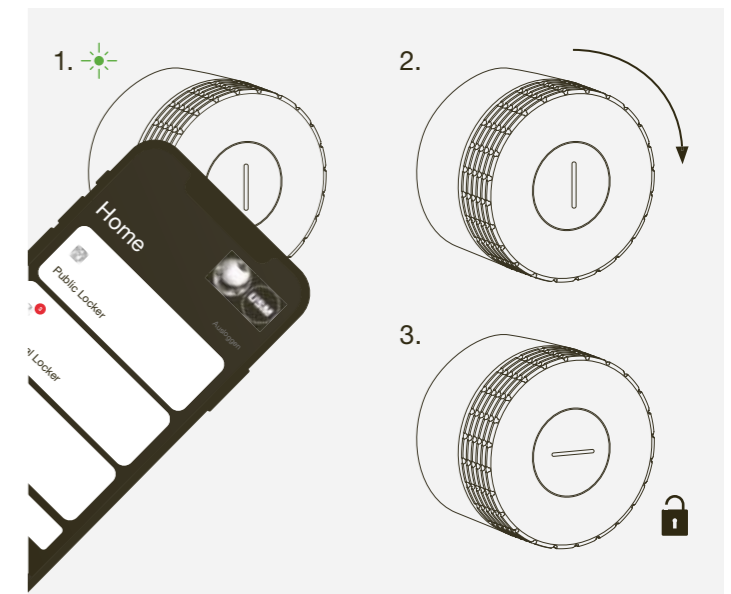


Schloss C öffnen

1. Halten Sie Ihre Schlüsselkarte oder Ihr Smartphone (mit geöffneter App) mittig vor das gewünschte Schloss C.  
Blinksignal: 1 x grün  
(bei aktivierter «Auto Close»-Funktion  
Blinksignal: 2 x grün (1 x grün, nach 4 Sek. 1 x grün)
2. Drehen Sie nun den Schlossgriff um 90° im Uhrzeigersinn, so dass die Schlitzposition horizontal liegt und der Riegel eingezogen wird.
3. Das Schloss ist nun geöffnet.

Das Schloss kann nur mit derselben Schlüsselkarte oder dem Smartphone geöffnet werden, wie es zuvor geschlossen wurde (außer im «Shared Locker Modus»).

Schlösser können vom Power User notgeöffnet werden.



Blinksignal	Situation   Ursache	Behebung
1 x grün 	– Beim Verriegeln oder Öffnen eines Schlosses C mit berechtigter Schlüsselkarte oder Smartphone	–
2 x grün 	– Öffnen und Verriegeln mit aktivierter «Auto Close»-Funktion – Beim Personalisieren eines Schlosses	–
1 x rot 	– Öffnungsversuch ohne Berechtigung / Zugriffsrecht	–
1 x rot, 1 x grün 	– Beim Verriegeln oder Öffnen eines Schlosses im Shared Locker Modus.	–
3 x orange 	Dieses Blinksignal folgt auf eine Aktion (z.B. Öffnen oder Schließen) – Batterien sind demnächst leer	Informieren Sie ihren Power User. Nach dem ersten Warnblinken können nur noch wenige Aktionen durchgeführt werden.

## 4 Personal Light Locker Modus

### Personal Light Locker Modus einrichten

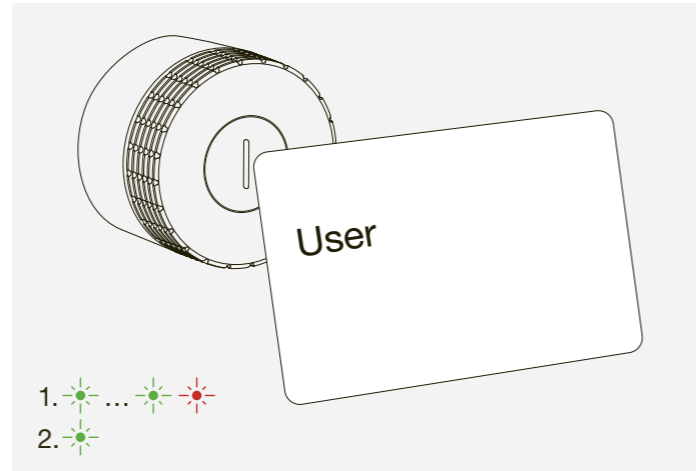
1. Halten Sie Ihre Schlüsselkarte 6 Sekunden mittig vor das gewünschte Schloss C.  
Blinksignal: 1 x grün, nach den 6 Sekunden 1 x grün und 1 x rot
2. Halten Sie nun dieselbe Schlüsselkarte vor das gleiche Schloss C.  
Blinksignal: 1 x grün



Das Schloss befindet sich nun im Personal Light Locker Modus



Das Schloss kann wie unter Punkt 8.3 erläutert bedient werden. Allerdings ausschliesslich mit der programmierten Karte.



### Personal Light Locker Modus entfernen

1. Halten Sie Ihre Schlüsselkarte 6 Sekunden mittig vor das gewünschte Schloss C.  
Blinksignal: 1 x grün, nach den 6 Sekunden 1 x grün und 1 x rot
2. Halten Sie nun dieselbe Schlüsselkarte vor das gleiche Schloss C.  
Blinksignal: 1 x grün



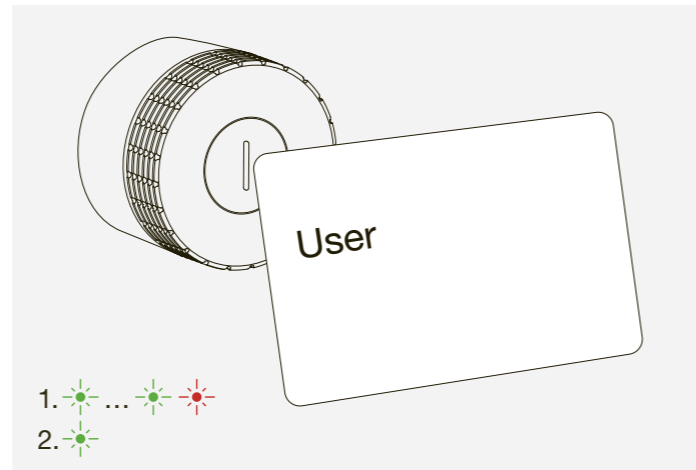
Das Schloss befindet sich nun wieder im Public Locker Modus.



Die Programmierung des Personal Light Locker Modus kann im geöffneten Zustand durch eine andere Schlüsselkarte überschrieben werden.



Nach einer Notöffnung erlischt die Personalisierung und das Schloss ist wieder im Public Locker Modus. Bei Vorhalten der Admin-Karte im geöffneten Zustand, erlischt die Personalisierung ebenfalls.



## 5 Schloss C benennen

Sie haben die Möglichkeit, den Namen Ihres Schlosses oder die Namen Ihrer Schlösser zu ändern. Dies dient zur Orientierung und Lokalisierung oder unterstützt Sie bei der Verwaltung von mehreren Schlössern. Sie können die Benennung frei wählen.

### Beispiele:

- Beschreiben Sie den Standort:  
Reihe 2 Fach 3, Fach links oben, Möbel grün Schloss 5
- Beschreiben Sie den Nutzen:  
Privat, Büro, Gruppenprojekt XY, Team Locker

### Schloss C benennen

1. Gehen Sie im Home-Screen auf den entsprechenden Modi «Public Locker», «Personal Locker» oder «Shared Locker».
2. Wählen Sie das gewünschte Schloss C an, indem Sie auf die entsprechende Kachel tippen.
3. Drücken Sie auf «umbenennen» und ändern Sie die Benennung.
4. Tippen Sie dann auf «speichern», um ihre Benennung zu speichern.

## Schweiz

USM U. Schärer Söhne AG  
Thunstrasse 55, 3110 Münsingen  
Telefon +41 31 720 72 72, [info.ch@usm.com](mailto:info.ch@usm.com)

## Deutschland

USM U. Schärer Söhne GmbH  
Siemensstraße 4a, 77815 Bühl  
Telefon +49 72 23 80 94 0, [info.de@usm.com](mailto:info.de@usm.com)

## Frankreich

USM U. Schärer Fils SA, Showroom  
23, rue de Bourgogne, 75007 Paris  
Telefon +33 1 53 59 30 37, [info.fr@usm.com](mailto:info.fr@usm.com)

## Großbritannien

USM U. Schaerer Sons Ltd., London Showroom  
Ground Floor, 49–51 Central St., London, EC1V 8AB  
Telefon +44 207 183 3470, [info.uk@usm.com](mailto:info.uk@usm.com)

## USA

USM U. Schaerer Sons Inc., New York Showroom  
28–30 Greene Street, New York, NY 10013  
Telefon +1 212 371 1230, [info.us@usm.com](mailto:info.us@usm.com)

## Japan

USM U. Schaerer Sons K.K., Tokyo Showroom  
Marunouchi MY PLAZA 1 · 2F  
2-1-1 Marunouchi, Chiyoda-ku, Tokyo 100-0005  
Telefon +81 50 5050 9850, [info.jp@usm.com](mailto:info.jp@usm.com)

Alle anderen Länder:  
Kontaktieren Sie bitte  
USM Schweiz.