

A photograph showing a green plant in a light-colored terracotta pot. The pot is placed on a chrome metal stand. A silver watering device with a glass tube and a red indicator is inserted into the soil. The background is a warm, yellowish-orange color.

# Un univers végétal

pour USM Haller

Mode d'emploi

<b>1</b>	<b>Description du produit</b>	<b>4</b>
<b>2</b>	<b>Généralités</b>	<b>4</b>
<b>3</b>	<b>Vue d'ensemble des éléments</b>	<b>5</b>
<b>4</b>	<b>Caractéristiques de la pièce</b>	<b>6</b>
4.1	Humidité	6
4.2	Température ambiante	6
<b>5</b>	<b>Choix des plantes</b>	<b>7</b>
5.1	Besoins en lumière	7
5.2	Besoins en eau	7
5.3	Taille	7
5.4	Qualité	7
5.5	Types	7
<b>6</b>	<b>Substrat et engrais pour les plantes</b>	<b>10</b>
6.1	Substrat	10
6.2	Engrais pour les plantes	10
<b>7</b>	<b>Instructions de plantation</b>	<b>10</b>
7.1	Installation du kit d'arrosage	10
7.2	Mise en pot et arrosage	10
7.3	Fertilisation	12
7.4	Installation correcte du pot	12
<b>8</b>	<b>Cycle d'arrosage</b>	<b>13</b>
8.1	Phases	13
8.2	Réglage du cycle d'arrosage	13
<b>9</b>	<b>Nettoyage et entretien</b>	<b>14</b>
<b>10</b>	<b>FAQ</b>	<b>15</b>

# 1 Description du produit

De nos jours, nous passons 80 à 90 % de notre temps en intérieur. Ce mode de vie, au sein d'environnements de plus en plus climatisés artificiellement et secs, met notre corps à rude épreuve et nous isole du monde naturel qui nous entoure.

Or, en observant les bienfaits qu'ont la nature et sa végétation luxuriante sur nous, nos performances, notre résilience et, donc, notre santé, il devient évident qu'il nous faut introduire davantage de plantes dans nos lieux de vie.

## Système d'aménagement USM Haller

Lancé en 1965, le système d'aménagement USM Haller est synonyme de design intemporel dans le monde entier. Ses possibilités d'utilisation sont quasi illimitées. Seuls ou combinés, les meubles USM Haller font entrer la création conceptuelle dans les bureaux, les espaces publics clos et les habitations. Le système d'aménagement USM Haller évolue constamment tout en répondant à la nécessité absolue de rétrocompatibilité. Chaque nouveau composant peut ainsi s'intégrer aux configurations existantes.

En 2017, une nouvelle génération de mobilier voit le jour avec le système USM Haller E, qui dissimule une alimentation électrique.

La structure est ainsi conductrice, la boule assure la connexion électrique et les différents inserts, tels que l'éclairage et le chargeur USB, sont intégrés aux tubes.

## Un univers végétal pour USM Haller

Face aux récentes mutations sociales, notre « univers végétal » s'entend comme une opportunité de faire entrer la nature dans nos intérieurs afin d'améliorer notre bien-être physique et mental. L'intégration de plantes au système d'aménagement USM Haller existant offre en outre des possibilités de combinaisons conceptuelles et de décoration inédites. Cette nouvelle atmosphère chaleureuse instaurée par les meubles USM Haller peut également être renforcée par des e-Lumières.

Pour leur croissance, les plantes exigent une lumière naturelle ou artificielle adaptée. Compléter l'univers végétal d'un système USM Haller E peut favoriser leur développement en leur fournissant un éclairage constant.

# 2 Généralités

USM est un fabricant de meubles et non un spécialiste des plantes et des accessoires dédiés.

En éditant ce mode d'emploi, USM souhaite uniquement formuler des recommandations sur l'utilisation de l'univers végétal pour USM Haller. S'agissant des plantes elles-mêmes, USM préconise donc de s'en remettre systématiquement aux conseils d'un jardinier compétent ou à ceux fournis sur les étiquettes.



Les plantes (à l'exception des plantes aromatiques) et les substrats sont impropres à la consommation et même parfois toxiques pour l'homme voire les animaux domestiques ou responsables de réactions allergiques.

## Champ d'applications

Tous les éléments de l'univers végétal compatibles avec le système d'aménagement USM Haller sont conçus pour un usage en intérieur uniquement.



# 3 Vue d'ensemble des éléments

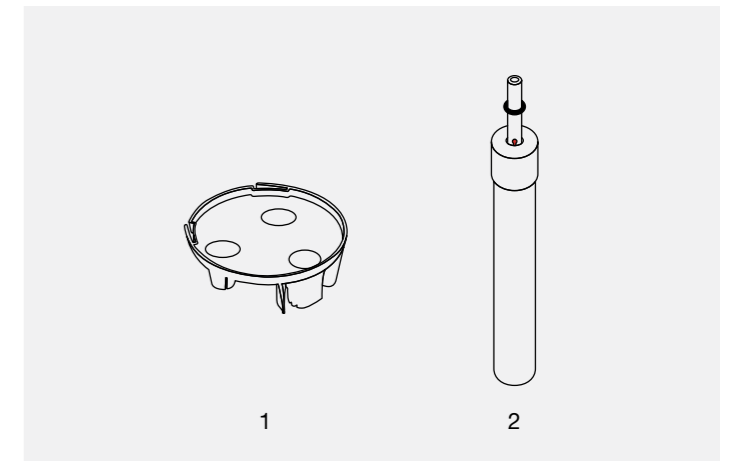
## Pot

Coloris disponibles : Terracotta et Basalt  
Diamètre haut : 220 mm  
Diamètre base : 133 mm  
Hauteur : 200 mm



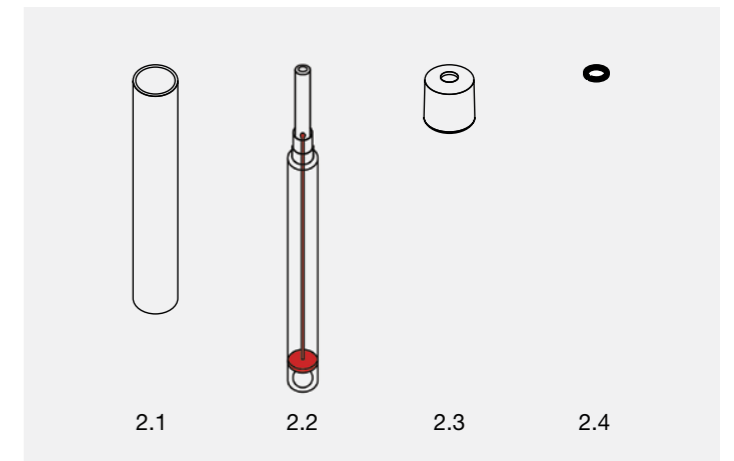
## Kit d'arrosage

1. Insert de pot
2. Indicateur de niveau d'eau complet



L'indicateur de niveau d'eau complet se compose des éléments suivants :

- 2.1 Tube extérieur
- 2.2 Indicateur de niveau d'eau interne
- 2.3 Capuchon
- 2.4 Bague repère



## 4 Caractéristiques de la pièce

Les conditions idéales d'humidité et de température ambiante dépendent du type de pièce – salon, chambre ou bureau –, mais il est possible d'établir les règles générales suivantes :

### 4.1 Humidité

Pour être sain tant pour les plantes que pour les personnes, un espace intérieur doit afficher un taux d'humidité compris entre 50 et 60 %. Ces conditions idéales ne peuvent pas toujours être atteintes en hiver, lorsque le chauffage est enclenché. La croissance des plantes d'intérieur est compatible avec un air sec, qu'elles contribuent à humidifier par évaporation de leur eau.

### 4.2 Température ambiante

Les plantes des régions tropicales, c'est-à-dire les plantes d'intérieur classiques, conviennent tout particulièrement aux pièces dont le profil de température est uniforme tout au long de l'année, avec une moyenne de 18 à 25 °C.

## 5 Choix des plantes

### 5.1 Besoins en lumière

Les plantes doivent être choisies en fonction de l'orientation des fenêtres ou bénéficier d'un éclairage artificiel. Pour leur croissance, les plantes exigent une lumière naturelle ou artificielle adaptée. Pour répondre à leurs besoins, nous vous recommandons donc de vous en remettre systématiquement aux conseils d'un jardinier compétent ou à ceux fournis sur les étiquettes.



À noter : seule l'utilisation à pleine puissance du système USM Haller E favorise la croissance des plantes. La lumière tamisée est insuffisante à cette fin. Elle est cependant possible si USM Haller E est intégré avant tout pour sublimer l'atmosphère de la pièce.

### 5.2 Besoins en eau

Nous recommandons de choisir des plantes dont les besoins en eau sont faibles à normaux. En présence de plantes exigeantes en eau, le cycle d'arrosage doit être raccourci.



Évitez de choisir des plantes aux besoins en eau très élevés.

### 5.3 Taille

Le pot ou la motte racinaire des plantes à repoter doit présenter un diamètre compris entre 12 et 18 cm afin de ménager un espace suffisant à la circonférence. Il est possible de placer plusieurs petites plantes dans un même pot. La hauteur des plantes doit être considérée par rapport à la structure du meuble.

### 5.4 Qualité

Au moment d'acheter vos plantes, assurez-vous de leur bonne santé et vérifiez qu'elles ne sont pas abîmées.

### 5.5 Types

Le système est adapté aux plantes d'intérieur en hydroculture ou classiques en terreau.





## 6 Substrat et engrais pour les plantes

### 6.1 Substrat

Nous recommandons l'utilisation de substrats minéraux.  
Les substrats minéraux sont structurellement stables et adhèrent durablement aux racines des plantes, les approvisionnant en eau, nutriments et air. Le substrat doit également être fin et absorbant.

#### Granulométrie

Nous recommandons d'utiliser un substrat d'une granulométrie de 2–5 mm ou 3–8 mm maximum. Au-delà, le volume et la surface de contact proportionnels, et donc la capacité à acheminer et stocker l'eau, seraient insuffisants.

#### Composition

La pierre ponce et la zéolithe sont purement minérales et donc hygiéniquement sûres car elles ne contiennent aucune matière organique. Ces deux roches sont présentes en abondance dans le monde entier et recyclables à 100 %.

### 6.2 Engrais pour les plantes

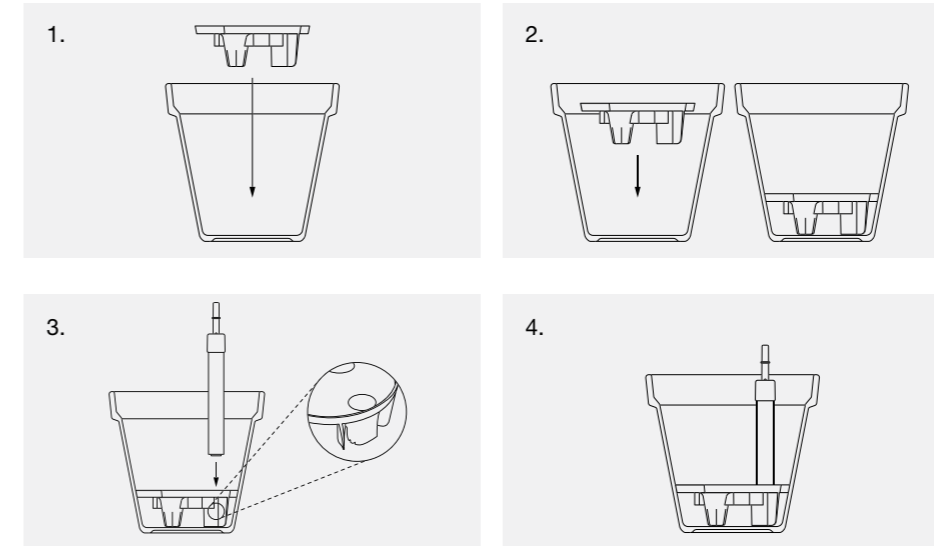
Nous recommandons l'utilisation d'un engrais liquide pour plantes d'intérieur. Veuillez respecter les instructions de dosage du fabricant.

## 7 Instructions de plantation

### 7.1 Installation du kit d'arrosage →

Si vous avez acheté l'univers végétal avec le kit d'arrosage, veuillez suivre la procédure ci-après. Sinon, passez directement à la section 7.2.

1. Munissez-vous d'un pot et de l'insert.
2. Placez l'insert au fond du pot en veillant à ce qu'il soit de niveau.
3. Insérez l'indicateur de niveau d'eau dans l'orifice prévu à cet effet.
4. L'indicateur de niveau d'eau est correctement positionné lorsqu'il est enfoncé jusqu'à la butée et qu'il est droit dans le pot.



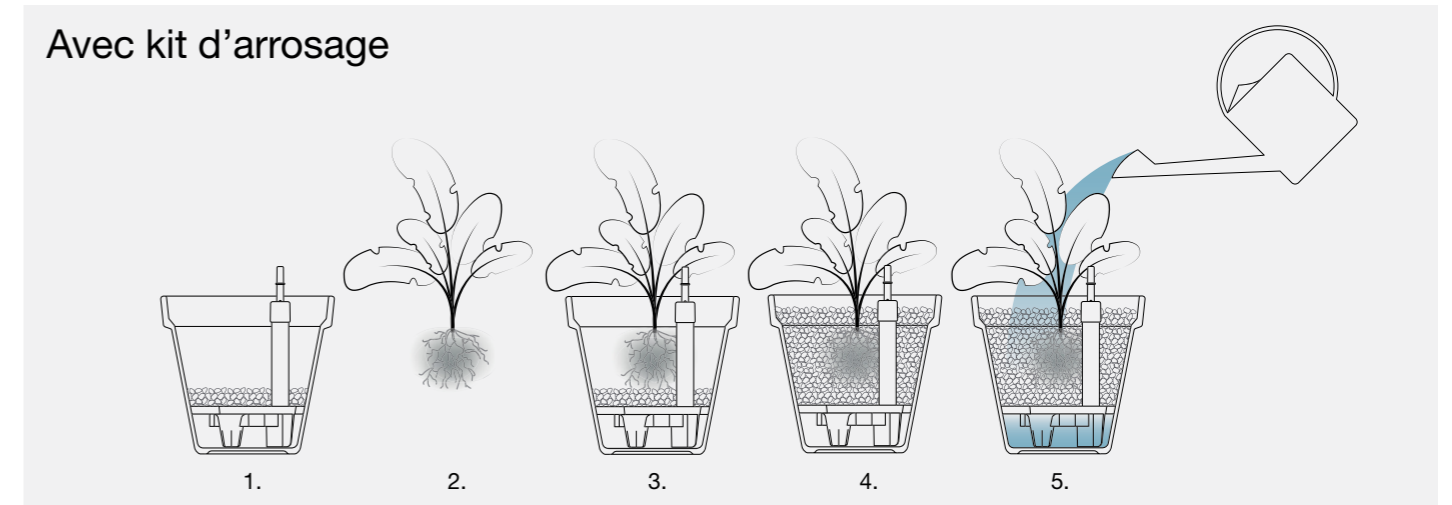
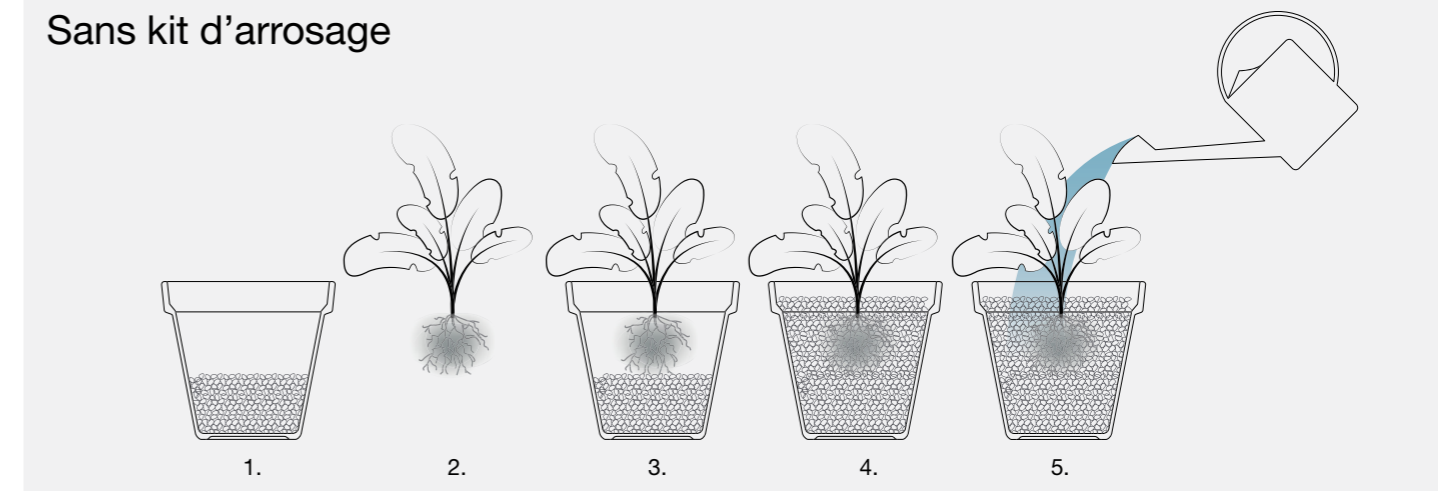
### 7.2 Mise en pot et arrosage →

1. Remplissez la moitié du pot environ du substrat recommandé. Si le pot contient le kit d'arrosage, veillez également à ce que le socle soit entièrement recouvert de substrat.
2. Retirez la plante de son pot de culture, et éliminez-en le reste de substrat ou de terre.
3. Posez la plante sur le substrat. La motte racinaire de la plante ne doit pas dépasser du pot et doit même permettre d'ajouter une fine couche superficielle de substrat.
4. Remplissez le pot de substrat jusqu'au milieu de son bord.
5. Arrosez la plante dès sa mise en pot.

⚠ Versez l'eau toujours au milieu du pot, directement au-dessus de la motte racinaire.

⚠ Pour éviter les dépôts calcaires sur le pot ou dans le substrat, nous recommandons d'utiliser une eau d'arrosage aussi douce que possible.

⚠ Si vous avez acheté l'univers végétal avec le kit d'arrosage, respectez-en les instructions (reportez-vous à la section Cycle d'arrosage).



## 7.3 Fertilisation

Versez l'engrais liquide pour plantes d'intérieur directement dans l'eau. Veuillez respecter les instructions de dosage du fabricant.



## 7.4 Installation correcte du pot

1. Tenez la plante en pot au-dessus de l'évidement souhaité du panneau métallique pour plantes.

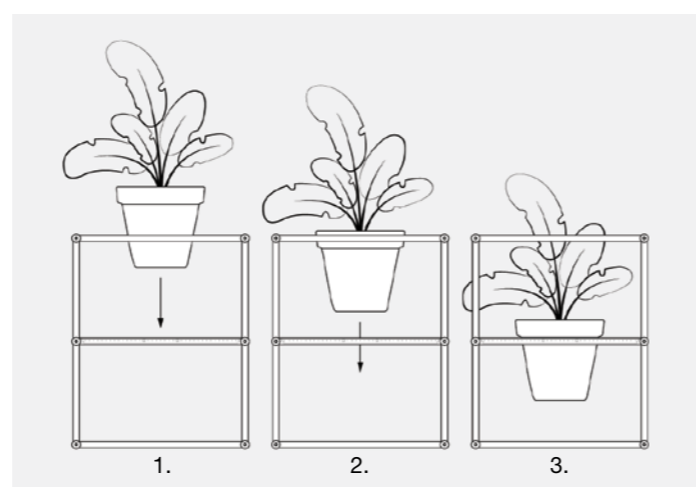
⚠ Essayez de toujours insérer le pot verticalement dans la structure pour ne pas laisser échapper de substrat.

Placez provisoirement un chiffon sur le panneau métallique ou la structure pour protéger le meuble des éventuelles rayures.

2. Insérez le pot dans l'évidement.

3. Vous pouvez pivoter le pot jusqu'à la position souhaitée.

⚠ La bague de protection prévient les rayures sur le panneau métallique.



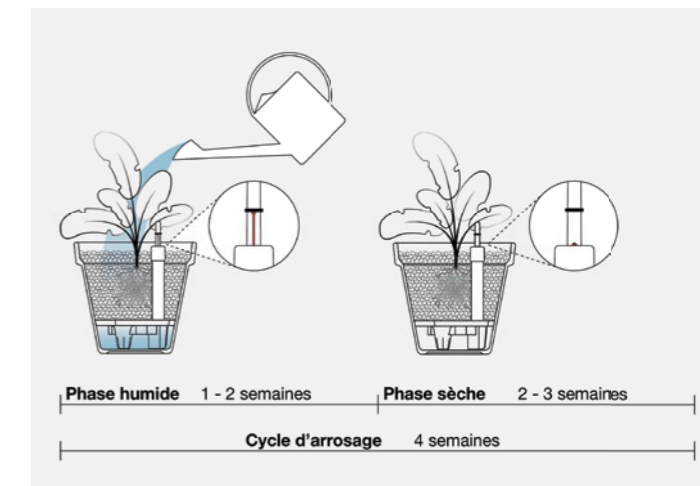
# 8 Cycle d'arrosage

## 8.1 Phases

Le kit d'arrosage allonge et régule le cycle d'arrosage. Ce dernier se compose d'une phase humide et d'une phase sèche. Le cycle d'arrosage et, donc, la phase humide débutent à l'arrosage de la plante.

Arrosez la plante toutes les 4 semaines. Nous vous conseillons d'ajouter des rappels à votre calendrier. Reportez-vous à la section 8.2, Réglage du cycle d'arrosage, pour connaître la quantité d'eau recommandée.

Appliquez toujours une « phase sèche ». Cette phase démarre dès que l'indicateur n'est plus visible. Reportez-vous à la section 8.2, Réglage du cycle d'arrosage, pour connaître la durée recommandée des phases sèches.



## 8.2 Réglage du cycle d'arrosage

La durée des phases humide et sèche et le volume d'arrosage nécessaire dépendent des besoins en eau (normaux ou faibles) des plantes. La bague repère vous aide à régler le cycle d'arrosage. Elle se trouve sur l'indicateur de niveau d'eau et détermine la quantité d'eau à ajouter en fonction des besoins de la plante.

Plantes normales :

Phase humide : 1-2 semaines  
L'indicateur rouge disparaît normalement en 1 à 2 semaines.  
Phase sèche : 2-3 semaines  
Bague repère : Placez-la au milieu de la plage recommandée pour ces plantes.

Succulentes et plantes à faibles besoins en eau :

Phase humide : 1 semaine  
L'indicateur disparaît normalement dès la première semaine car ces plantes réclament une phase sèche plus longue que les plantes normales.  
Phase sèche : 3 semaines  
Bague repère : Placez-la au milieu de la plage recommandée pour ces plantes.

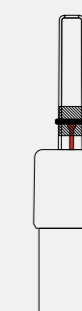
⚠ Nous vous recommandons d'éviter de choisir des plantes aux besoins en eau très élevés. En présence de plantes exigeantes en eau, le cycle d'arrosage doit être raccourci.

⚠ Si le délai de disparition de l'indicateur est plus court ou plus long que celui indiqué pour la « phase humide », ajustez la quantité d'eau lors du prochain arrosage, et repositionnez la bague repère mobile en conséquence.  
– Augmentez le volume d'eau si l'indicateur disparaît au bout de quelques jours seulement.  
– Réduisez le volume d'eau si l'indicateur est encore visible à l'issue de la durée recommandée de la phase humide.

Position de la bague repère :  
Plantes normales



Position de la bague repère :  
Succulentes et plantes à faibles besoins en eau



## 9 Nettoyage et entretien

### Gouttes d'eau

Veillez à éliminer immédiatement toute goutte d'eau ou éclaboussure résultant de l'arrosage, des éléments du système USM Haller et à les sécher.

Les surfaces chromées et thermolaquées peuvent être nettoyées à l'aide de détergents ménagers neutres. Il convient généralement d'éviter l'utilisation de nettoyants très acides ou alcalins. Privilégiez les chiffons doux en tissu ou les peaux de chamois. Les chiffons abrasifs sont à proscrire.

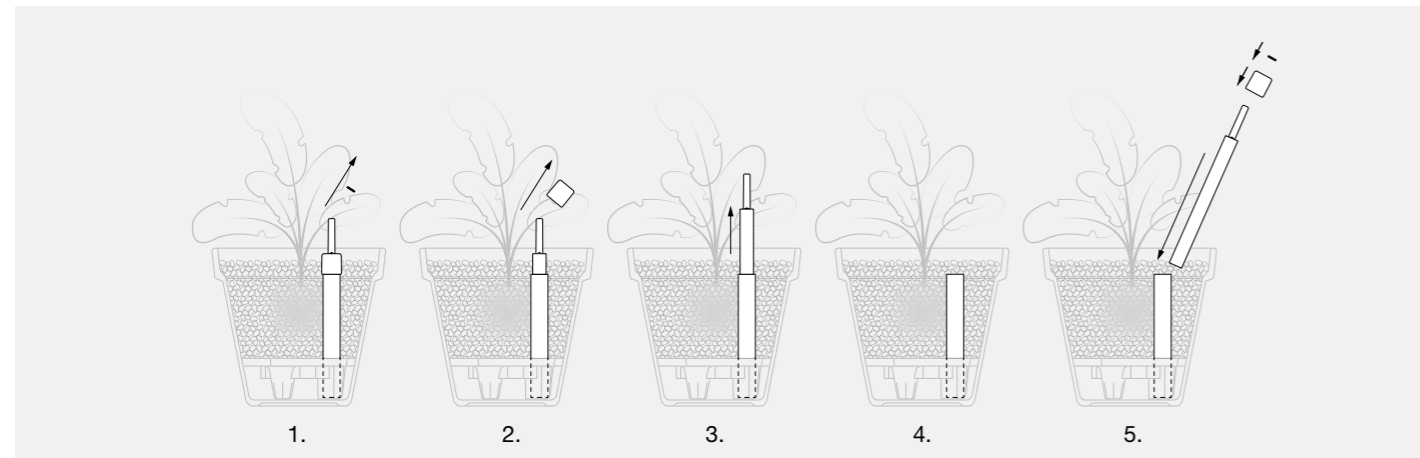
### Substrat

Selon la qualité de l'eau, des dépôts calcaires peuvent apparaître à la surface du substrat. Ces dépôts ne sont pas nocifs pour les plantes, mais, par souci esthétique, il est possible de remplacer la couche superficielle voire l'intégralité du substrat.

### Indicateur de niveau d'eau

Au besoin, l'indicateur de niveau d'eau interne peut être facilement nettoyé ou remplacé sans repotage grâce au tube plastique externe.

1. Retirez la bague repère en la faisant coulisser le long du voyant et mettez-la de côté.
2. Retirez le capuchon en le faisant coulisser le long du voyant et du tube. Mettez-le de côté également.
3. Ôtez à présent l'indicateur de niveau d'eau interne du tube plastique.
4. Nettoyez ou remplacez l'indicateur de niveau d'eau interne. Il doit rester le tube externe dans le pot.
5. Remettez en place l'indicateur de niveau d'eau interne. Faites coulisser le capuchon sur le voyant et sur le tube, puis remplacez la bague repère mobile au niveau d'arrosage normal de la plante.



## 10 FAQ

### 1 Que dois-je faire si ma plante grandit trop ?

En conditions favorables, la plupart des plantes vertes poussent de quelques centimètres par an. Si votre plante finit par devenir trop grande pour le compartiment du meuble, vous pouvez modifier la configuration de ce dernier ou la tailler. Dans le premier cas, adressez-vous à un spécialiste USM agréé, et dans le second, à un expert en plantes.



Si la taille de la plante n'est plus adaptée à celle du pot, la plante doit être repotée dans un pot plus grand. Vous pouvez alors mettre une nouvelle plante dans le pot vide.

### 2 La société USM propose-t-elle également des services d'entretien et de soin des plantes ?

USM est un fabricant de meubles et non un spécialiste des plantes et des accessoires dédiés. USM et ses distributeurs agréés se feront une joie de vous renseigner sur l'univers végétal pour USM Haller et les configurations des meubles.

### 3 Quelles sont les erreurs les plus fréquentes en matière d'entretien des plantes ?

- Un arrosage excessif ou insuffisant. Les besoins en eau des plantes peuvent varier, l'hiver, en raison de l'assèchement de l'air par le chauffage, ou l'été, à cause de l'ensoleillement.
- Un taux d'humidité intérieur insuffisant.
- Un éclairage insuffisant dû à un emplacement inapproprié des plantes.
- Une fertilisation excessive ou inadaptée.
- Un traitement parasitaire inadapté.
- Un mauvais repotage.

### 4. Puis-je cultiver des plantes dans le système ?

Le substrat recommandé par USM ne convient pas aux semis.



## **Suisse**

USM U. Schärer Söhne AG  
Thunstrasse 55, 3110 Münsingen  
Tél. : +41 31 720 72 72, info.ch@usm.com

## **Allemagne**

USM U. Schärer Söhne GmbH  
Siemensstraße 4a, 77815 Bühl  
Tél. : +49 72 23 80 94 0, info.de@usm.com

## **France**

USM U. Schärer Fils SA, Showroom  
23 rue de Bourgogne, 75007 Paris  
Tél. : +33 1 53 59 30 37, info.fr@usm.com

## **Royaume-Uni**

USM U. Schaerer Sons Ltd., London Showroom  
Ground Floor, 49 – 51 Central St., Londres, EC1V 8AB  
Tél. : +44 207 183 3470, info.uk@usm.com

## **États-Unis**

USM U. Schaerer Sons Inc., New York Showroom  
28 – 30 Greene Street, New York, NY 10013  
Tél. : +1 212 371 1230, info.us@usm.com

## **Japon**

USM U. Schaerer Sons K.K., Tokyo Showroom  
Marunouchi MY PLAZA 1 · 2F  
2-1-1 Marunouchi, Chiyoda-ku, Tokyo 100-0005  
Tél. : +81 3 5220 2221, info.jp@usm.com

**Pour tous les autres pays,  
contacter USM Suisse.**

[www.usm.com](http://www.usm.com)